



Mesures préliminaires | Remarques générales

Tous les lambris décor et ensembles de panneaux décoratifs de MEISTER sont compatibles en milieu humide.

Lorsque vous projetez de réaliser votre lambrisage, tenez compte du fait que les lambris MEISTER sont conçus exclusivement pour l'aménagement intérieur. Les lambris compatibles milieu humide ne doivent pas non plus être directement exposés aux projections d'eau. Les lambris doivent s'acclimater avant la pose. Entreposez-les environ 48 heures au milieu de la pièce où ils doivent être posés. Ne laissez pas les lames à proximité de murs humides ou fraîchement tapissés. Avant de commencer la pose, assurez-vous que les conditions ambiantes de la pièce conviennent bien à l'installation de matériaux en bois. Les murs et plafonds doivent être secs (humidité résiduelle maximale de 5 %) et toutes les portes et fenêtres installées ; la température ambiante doit être d'env. 20 °C, le taux d'humidité relative de 30 à 65 %. Si le taux d'humidité est ou risque d'être inférieur, augmentez-le par des mesures adéquates afin d'éviter que les joints ne s'ouvrent. Les lambris étant conçus uniquement pour l'aménagement intérieur, vous devrez renoncer à leur

emploi dans les vérandas ou comme habillage de lucarnes pour ne pas les exposer au rayonnement solaire et à de fortes variations de température. Les lambris décor ne doivent pas être soumis à une sollicitation thermique de plus de 110 °C engendrée, p. ex., par des spots, un chauffage, etc. Si les lambris bois véritable sont exposés à une forte chaleur de 80 °C, le placage risque de se fissurer. Évitez également tout contact de vos lambris avec un produit à base de silicone.

Avant la pose, contrôlez tous les lambris à la lumière du jour pour déceler d'éventuels défauts de couleur ou de structure. Comme tout produit naturel, la surface du placage bois véritable présente des inégalités qui témoignent de son état naturel et de son authenticité. Les éléments déjà posés ne pourront faire l'objet d'une réclamation.

Si votre surface de pose est plus longue ou plus large que 10 mètres, un joint de dilatation est nécessaire. Pour le recouvrir, utilisez un couvre-joint de couleur assortie.

Lorsque vous effectuez la pose, veillez à ce que l'air puisse librement circuler derrière le lambrisage (prévoir éventuellement un contre-lattage). Il est indispensable d'assurer une bonne circulation. Vous devrez également laisser un écart minimum de 10 à 14 millimètres entre le lambrisage et les murs ou éléments fixes de la construction (joint de dilatation).



Ensemble de panneaux décoratifs Nova SP 400

Lorsque vous effectuez la pose, veillez à ce que l'air puisse librement circuler derrière le lambrissage (prévoir éventuellement un contre-lattage). Il est indispensable d'assurer une bonne circulation. Vous devrez également laisser un écart minimum de 10 à 14 millimètres entre le lambrissage et les murs ou éléments fixes de la construction (joint de dilatation) (fig. 1).

Pour la pose dans des pièces humides telles que salles de bains, vous tiendrez compte également des points suivants :

Les lambris ne doivent pas être posés à un endroit directement exposé aux projections d'eau (p. ex. douche, piscine privée). Prévoyez en particulier une bonne circulation d'air derrière le lambrissage. Vous devrez éventuellement installer une sous-construction, par exemple un contre-lattage (voir fig. 2), afin d'assurer une bonne circulation de l'air. Utilisez uniquement des éléments de fixation en métaux inoxydables.

Commencez par réaliser la sous-construction. Utilisez pour cela des tasseaux bien secs, si possible rabotés sur un côté, d'une section minimum de 20 × 40 millimètres. L'espace entre deux tasseaux sera de 40 centimètres maximum.

Les tasseaux doivent être posés perpendiculairement au sens du motif du lambrissage. Veillez à obtenir une sous-construction bien plane. Fixez la sous-construction au plafond ou au mur avec des chevilles ou des vis adéquates tous les 40 à 50 centimètres. Vous pouvez compenser les légères inégalités du mur ou du plafond en utilisant des petites cales en bois. Si la pose des lambris est décalée, assurez-vous de toujours avoir un tasseau sous chaque joint en vue d'une fixation ultérieure.

Pour éviter tout endommagement de la surface, sciez les éléments en les posant avec la face placage vers le haut si vous utilisez une scie de table et face décor vers le bas si vous utilisez une scie sauteuse ou une scie circulaire. Si vous effectuez la pose avec des éléments présentant des extrémités ou creux marquants apparents, vous devrez rogner les extrémités sur site.

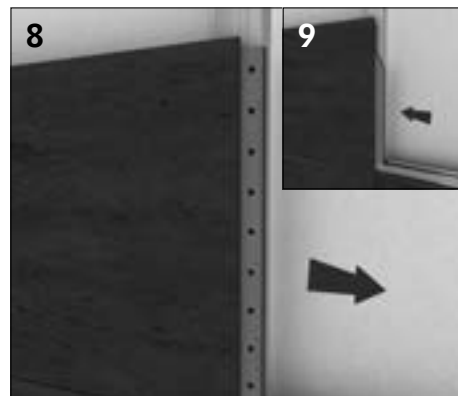
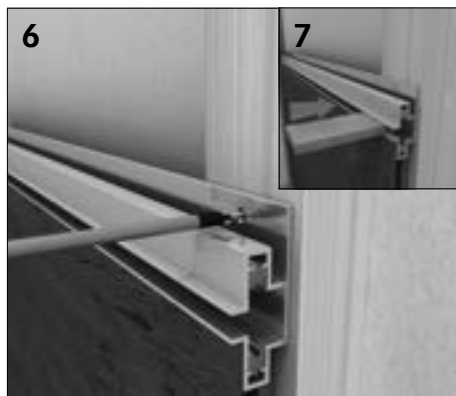
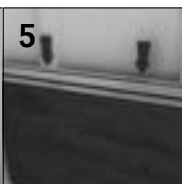
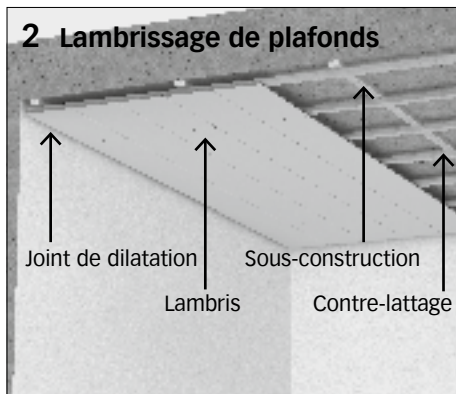
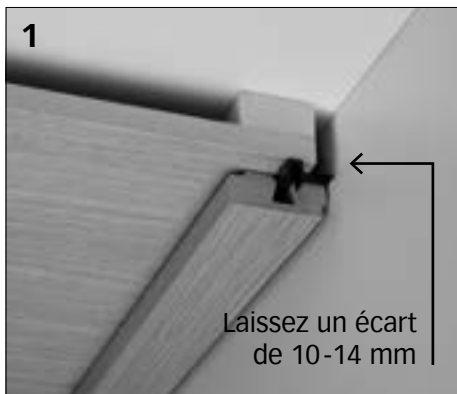
Placez le premier lambris entier dans le coin gauche de la pièce, les rainures face au mur. Posez le premier lambris avec la languette orientée vers le milieu de la pièce et fixez-le tout près du mur avec des vis à tête fraisée usuelles 3,0 × 30 mm. Ces éléments de fixation seront par la suite dissimulés par une moulure de finition pour

plafonds. Veillez à toujours respecter l'écart de 10 à 14 millimètres en bordure des murs.

Pour poser les lambris, utilisez les vis à tête fraisée pour bois de 3,0 × 30 mm. Placez les vis dans les trous prévus à cet effet tout en veillant à ce que la tête des vis soit entièrement noyée (fig. 3). Le lambris doit être fixé à chaque tasseau de la sous-construction par une vis.

Placez le lambris suivant en emboîtant la rainure dans la languette et fixez-le avec des vis de la manière expliquée précédemment. Les languettes risquent de se décaler légèrement lors du transport et de la pose. Le cas échéant, remettez la languette à sa position d'origine avant la pose en la tapotant. Poursuivez ainsi rangée par rangée.

Coupez les derniers lambris de chaque rangée de manière à toujours observer l'écart requis de 10 à 14 millimètres minimum au mur. Pour ajuster la dernière rangée, utilisez une chute de lambris pour reporter la largeur de lambris restante, sans oublier de respecter l'écart minimum au mur de 10 à 14 millimètres. Fixez le lambris tout près du mur avec des vis à tête fraisée usuelles 3,0 × 30 mm, tout comme pour les lambris de la première rangée.



Pose avec le rail d'étagère SP 400

Pour poser le rail d'étagère, commencez par enlever les languettes de pose du lambris SP 400 (fig. 4). Glissez maintenant le rail d'étagère dans la rainure du lambris de manière à ce que le flanc perforé du profilé soit apparent (fig. 5). Les trous du rail d'étagère sont prévus pour un lattage de 40 cm.

Pour fixer le rail d'étagère, n'utilisez que les vis à tête fraisée pour bois fournies. Une vis à tête fraisée par tasseau suffit (fig. 6). Insérez les vis avec un tournevis ou une visseuse électrique en réglant le couple « adapté » pour empêcher les vis de foirer. Les vis doivent être droites lors de leur insertion de manière à ce que leur tête affleure par rapport au flanc du profilé. Avant de placer le lambris suivant sur le rail d'étagère, glissez les ressorts d'espacement dans le rail d'étagère pour bien le stabiliser (fig. 7). N'enlevez les ressorts d'espacement qu'une fois le lambrissage du mur terminé.

Si des extrémités sont visibles sur la surface posée, retirez les languettes de pose sur le côté transversal du lambris (fig. 8) et remplacez-les par les profilés d'adaptation fournis avec le rail d'étagère (fig. 9).

Si vous montez le rail d'étagère sur les deux côtés longitudinaux du lambris, raccourcissez les profilés d'adaptation à une longueur de 27,6 cm. Si vous ne montez le rail d'étagère que sur un seul côté longitudinal, raccourcissez les profilés d'adaptation à une longueur de 27,4 cm. Veillez à toujours placer un lattage aux extrémités et aux jointures du rail d'étagère.

Instructions de pose et d'entretien



Ensemble de panneaux décoratifs Nova SP 400

Pose de SP 400 -

Rail d'étagère à alimentation électrique

Le câble d'alimentation permet d'alimenter le rail conducteur en courant d'une tension de 12 V. Vous ne devez brancher qu'un seul câble d'alimentation à un rail. Selon l'extrémité du rail que vous choisissez pour l'alimentation électrique, utilisez soit le câble d'alimentation BT gauche soit le câble d'alimentation BT droite. Pour rallonger un rail d'étagère, utilisez le raccord axial. Insérez le raccord dans l'extrémité libre du rail de manière à ce que la rainure puisse être introduite à l'arrière par la rainure de codage du rail.

Le raccord BT permet un branchement électrique de plusieurs rails parallèles. Selon le raccord que vous choisissez, deux rails sont raccordés à ses deux extrémités gauches ou droites. Il ne doit pas y avoir de deuxième alimentation électrique au niveau de l'autre extrémité libre du rail raccordé !

Pose de SP 400 -

Lampe Flex LED 170 ou 400

Introduisez l'adaptateur de la lampe à l'horizontale dans le rail conducteur en veillant à ce que ses broches soient également à l'horizontale. Si les broches ne sont pas horizontales, vous pouvez les positionner à l'aide de la clé Allen fournie. (fig. A 1)

Pour établir un contact mécanique et électrique, les broches doivent être pivotées de 90° dans le sens horaire à droite et à gauche en utilisant la clé Allen. (fig. A 2 et A 3)

Pose de SP 400 -

Étagère LED en verre éclairé 520

Le câble d'alimentation de la lampe de l'étagère en verre éclairé doit être posé lors de l'installation du rail conducteur. Insérez-le par la droite (fig. B 1) dans le rail conducteur et glissez-le à la position souhaitée dans le rail en vous servant des languettes en bois fournies. (fig. B 2) Accrochez les supports d'étagère SP 400 (902009240) à commander séparément au rail (fig. B 3). Électrifiez le spot de sol avec l'étagère en verre montée au moyen du câble d'alimentation de la lampe en le raccordant et posez-le sur le support d'étagère (fig. B 4). Dissimulez le raccord et le surplus du câble sous le profilé de la lampe (fig. B 5).

Pour recouvrir les joints de dilatation périphériques et obtenir un bel effet optique, nous vous conseillons d'utiliser nos mouloires de finition carrées pour plafonds MEISTER. Pour la réalisation de finitions délicates, par exemple aux transitions du plafonnage et en bordure de fenêtres de pièces mansardées, ou encore pour l'habillage de poutres, nous

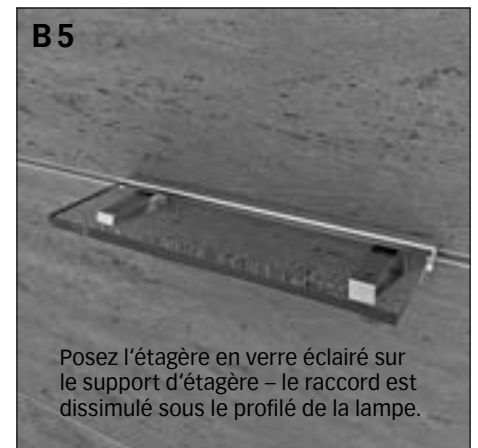
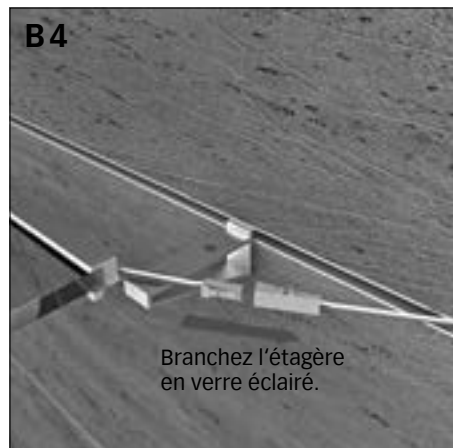
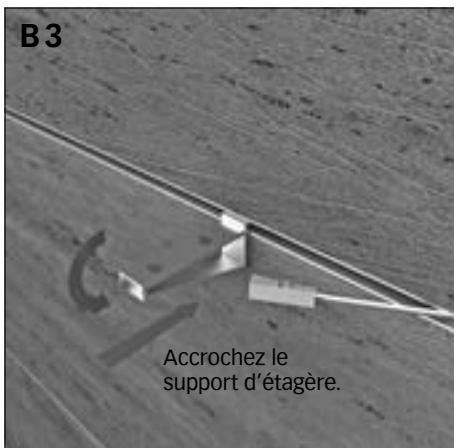
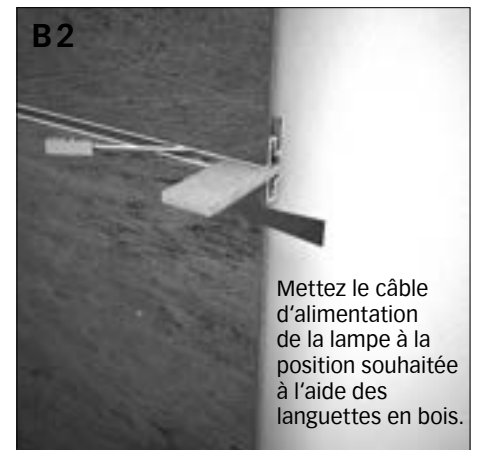
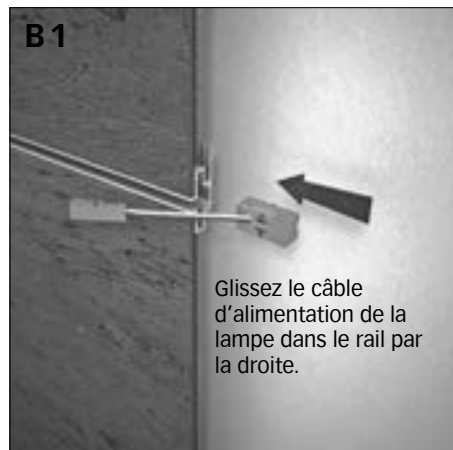
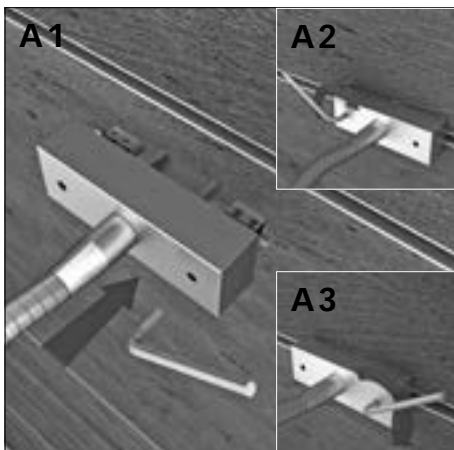
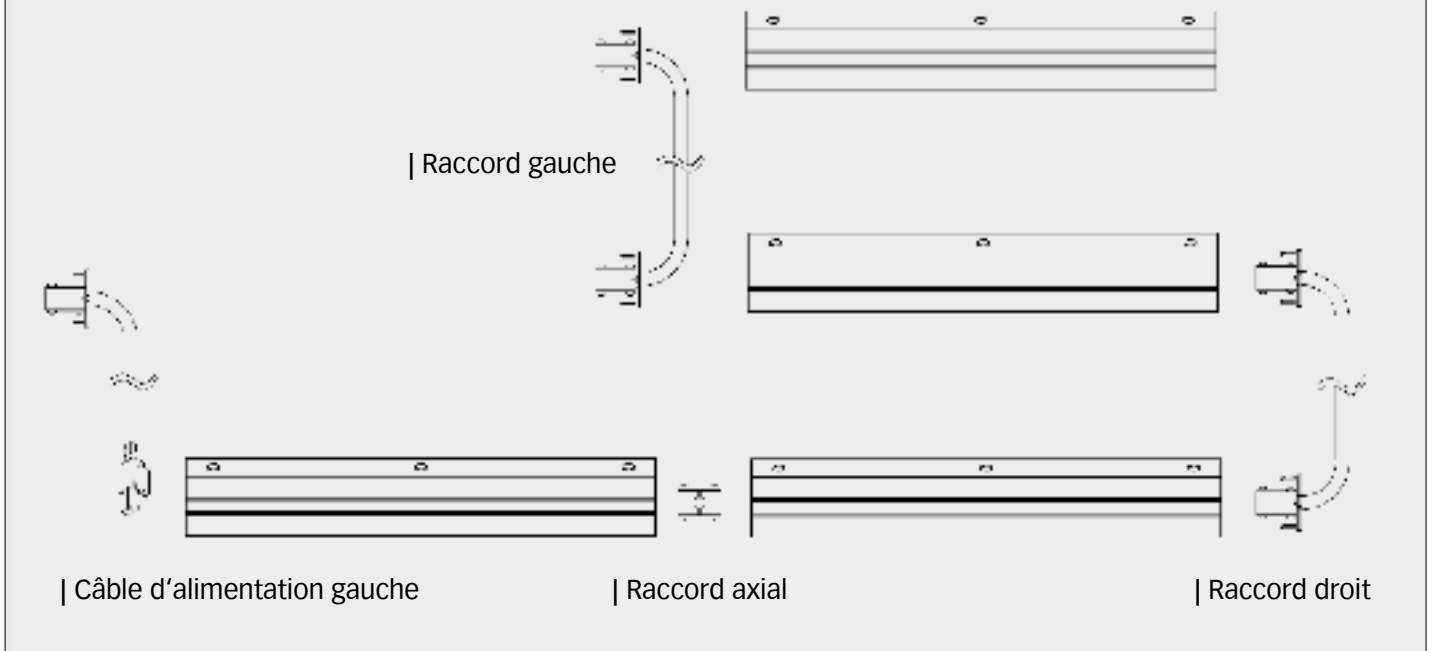
proposons également différentes mouloires adéquates, telles que cimaises, profilés pliables, mini-corniches ou couvre-joints MEISTER (pages 20|21).

Évitez également tout contact des mouloires avec tous produits à base de silicone.

Nettoyage et entretien

Nettoyez de temps en temps vos panneaux décoratifs MEISTER avec un chiffon légèrement humide que vous aurez auparavant trempé dans l'eau claire et parfaitement essoré. N'utilisez ni lotion ni poudre abrasive, susceptibles d'endommager la surface de vos lambris.

Exemple de pose de SP 400 - Rail d'étagère à alimentation électrique





Ensemble de panneaux décoratifs Nova SP 300

Lorsque vous effectuez la pose, veillez à ce que l'air puisse librement circuler derrière le lambrisage (prévoir éventuellement un contre-lattage). Il est indispensable d'assurer une bonne circulation. Vous devrez également laisser un écart minimum de 10 à 14 millimètres entre le lambrisage et les murs ou éléments fixes de la construction (joint de dilatation) (fig. 1).

Pour la pose dans des pièces humides telles que salles de bains, vous tiendrez compte également des points suivants :

Les lambris ne sont pas conçus pour les endroits directement exposés aux projections d'eau (p. ex. douche, piscine privée). Prévoyez en particulier une bonne circulation d'air derrière le lambrisage. Vous devrez éventuellement installer une sous-construction, par exemple un contre-lattage, afin d'assurer une bonne circulation de l'air. Utilisez uniquement des éléments de fixation en métaux inoxydables.

Sous-construction à tasseau en bois

Commencez par réaliser la sous-construction. Utilisez pour cela des tasseaux bien secs, si possible rabotés sur un côté, d'une section minimum de 20 x 40 millimètres. L'espace

entre deux tasseaux sera de 40 centimètres maximum. Les tasseaux doivent être posés perpendiculairement au sens du motif du lambrisage. Veillez à obtenir une sous-construction bien plane. Fixez la sous-construction au plafond ou au mur avec des chevilles ou des vis adéquates tous les 40 à 50 centimètres. Vous pouvez compenser les légères inégalités du mur ou du plafond en utilisant des petites cales en bois.

Sous-construction à profilé de lattage type 8

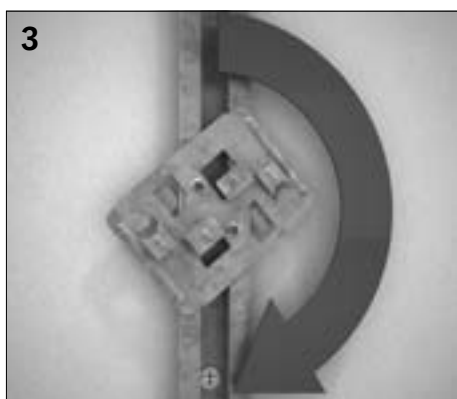
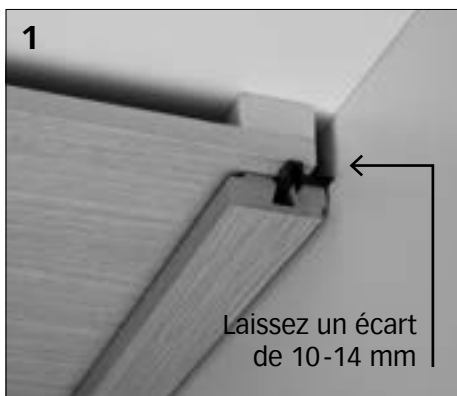
Posez le profilé de lattage type 8 en respectant un écart de 40 cm max. Le profilé doit être fixé perpendiculairement au sens du motif du lambrisage. Veillez à obtenir une sous-construction bien plane. Fixez la sous-construction au plafond ou au mur avec des chevilles ou des vis adéquates tous les 40 à 50 centimètres. Vous pouvez compenser les légères inégalités du mur ou du plafond en utilisant des entretoises ou des cales en bois. Pour réduire la longueur du profilé, utilisez une scie à métaux en vente dans le commerce ou une meuleuse d'angle 1 main avec un disque à tronçonner. Si vous utilisez le profilé de lattage type 8, veillez à respecter un écart minimum de 20 mm lors de la pose des lampes encastrées MEISTER.

Pour ce faire, posez le profilé au mur/plafond avec une entretoise d'au moins 12 mm.

Pour éviter tout endommagement de la surface, sciez les éléments en les posant avec la face décor vers le haut si vous utilisez une scie de table et face décor vers le bas si vous utilisez une scie sauteuse ou une scie circulaire. Si vous effectuez la pose avec des éléments présentant des extrémités ou creux marquants apparents, vous devrez rogner les extrémités sur site.

Pose sur le profilé de lattage type 8 avec le clip TOP 300 M

En cas de pose sur le profilé de lattage type 8, fixez le clip d'extrémité et l'entretoise (fig. 2) à l'arrière de la première rangée de lambris. Installez la rangée de lambris sur la sous-construction (rail). Marquez le milieu du rail avec un crayon. Une fois que vous avez reporté cette mesure à l'arrière, fixez le clip d'extrémité à l'arrière du lambris avec les vis fournies à une distance de 2 cm du bord extérieur. Les vis doivent être fixées au milieu de l'estampage de manière à pouvoir égaliser les inégalités. Serrez les vis en évitant de les foirer.



Si le clip ne s'enclenche pas correctement, il se peut que vous ayez comprimé le profilé lorsque vous l'avez raccourci. Dans ce cas, courbez le profilé à ses dimensions d'origine de manière à ce que le clip d'extrémité s'emboîte parfaitement (fig. 3).

Placez la première rangée TOP 300 M sur le profilé et insérez-la dans la rainure 1 du lambris puis fixez-la (fig. 3). Après avoir positionné la première rangée de lambris, fixez les clips de montage avec des vis ou des rivets pour que ne pas qu'elle se décale lors des étapes de pose suivantes.

Vous pouvez changer la profondeur de chaque lambris en les glissant dans la première ou la deuxième rainure de manière à obtenir l'effet 3 D désiré. Veillez à respecter un écart d'au moins 15 cm au niveau des extrémités. Les clip TOP 300 M doit être utilisé à toutes les extrémités. S'il n'y a pas de sous-construction à cet endroit, le TOP 300 M doit être uniquement emboîté (fig. 4).

Chaque pack SP 300 contient des lames de lambris de trois largeurs différentes. Posez chaque rangée de manière « continue » à une autre largeur. Vous pouvez poursuivre ainsi rangée par rangée. Coupez les lambris de manière à toujours observer l'écart requis de 10 à 14 millimètres minimum par rapport au mur. En mon-

tant préalablement plusieurs TOP 300 M sur le profilé, vous pourrez poser les lambris suivants encore plus rapidement. La dernière rangée de lambris peut être installée de la manière manière que la première avec le clip d'extrémité.

Pose sur le lattage en bois avec le clip TOP 300 H

En cas de pose sur un lattage en bois, placez les entretoises fournies à l'arrière de la première rangée de lambris et vissez-les ou clouez-les de façon à ce qu'elles soient dissimulées ultérieurement par la moulure de finition pour plafonds ou la cimaise d'angle. Insérez le clip TOP 300 H dans la rainure longitudinale 1 (fig. 2a). La première rangée doit continuellement dépasser de 4 mm. Lorsque vous poursuivez la pose, vous pouvez à présent changer la profondeur de chaque lambris en les glissant dans la première ou la deuxième rainure de manière à obtenir l'effet 3 D désiré. Veillez à respecter un écart d'au moins 15 cm au niveau des extrémités. Le clip TOP 300 H doit également être utilisé à toutes les extrémités. S'il n'y a pas de sous-construction à cet endroit, le clip TOP 300 H ne doit pas être vissé mais emboîté (fig. 4).

Chaque pack SP 300 contient des lames de lambris de trois largeurs différentes. Posez chaque

rangée de manière « continue » à une autre largeur. Vous pouvez poursuivre ainsi rangée par rangée. Coupez les lambris de manière à toujours observer l'écart requis de 10 à 14 millimètres minimum par rapport au mur. Lorsque vous posez la dernière rangée, procédez exactement de la même manière que pour la première.

Pour recouvrir le joint de dilatation périphérique et obtenir un bel effet optique, nous vous conseillons d'utiliser la moulure de finition carrée pour plafonds MEISTER ou la cimaise d'angle MEISTER. Pour la réalisation de finitions délicates, par exemple aux transitions du plafonnage et en bordure de fenêtres de pièces mansardées, ou encore pour l'habillage de poutres, nous proposons différents types de moulures dans la gamme de moulures MEISTER (pages 20|21).

Nettoyage et entretien

Nettoyez de temps en temps vos panneaux décoratifs MEISTER avec un chiffon légèrement humide que vous aurez auparavant trempé dans l'eau claire et parfaitement essoré. N'utilisez ni lotion ni poudre abrasive, susceptibles d'endommager la surface de vos lambris.